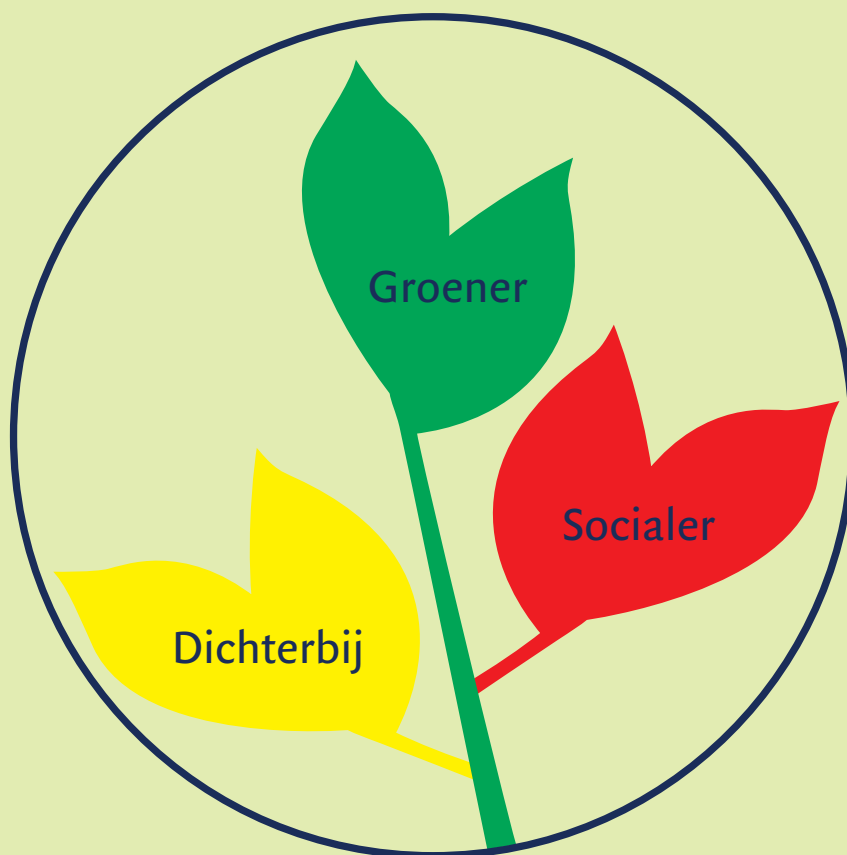


# COALITIEAKKOORD

## 2022-2026

GROENER, SOCIALER, DICHTERBIJ



GROENLINKS - D66 - PARTIJ VAN DE ARBEID - GPR/B – CHRISTENUNIE

Rheden, 24 mei 2022

gemeente Rheden



# INHOUD

I Voor en door inwoners	7
II Zorg	8
III Kansengelijkheid en bestaanszekerheid	11
IV Volkshuisvesting en leefbaarheid	13
V Energietransitie, klimaat & milieu	14
VI Natuur, recreatie & toerisme	16
VII Economie & werk	19
VIII Sport en cultuur	20
IX Veiligheid	23
X Financiën	24
Portefeuilleverdeling	27

# VOORWOORD

## Wij presenteren ons ambitieuze coalitieakkoord: 'Groener, Socialer, Dichterbij'.

De komende tijd staan er veel uitdagingen op ons te wachten. De coronacrisis is nog niet voorbij of de oorlog in Oekraïne is losgebarsten. Met alle gevolgen van dien. Die gevolgen hebben grote invloed op onze inwoners en vragen veel van de (lokale) overheid. Bovendien willen wij graag voortvarend verder gaan met de aanpak van de gevolgen van klimaatverandering, verduurzaming, woningbouw en de maatschappelijke ontwikkelingen met gelijke kansen voor iedereen in de Rhedense samenleving.

In dit coalitieakkoord vindt u onze ambities voor de komende bestuursperiode onder het motto Groener, Socialer en Dichterbij. Groener: wij willen onze samenleving verder verduurzamen met aandacht voor klimaat en natuur. Socialer: wij willen het welzijn van onze inwoners vergroten en geven ondersteuning aan mensen die het niet op eigen kracht kunnen. Dichterbij: het realiseren van onze ambities doen wij samen met onze inwoners.

De betrokkenheid van inwoners, via bijvoorbeeld het burgerberaad, vinden wij van groot belang voor gedragen en effectieve maatregelen. De input die wij uit de samenleving ontvingen voor dit coalitieakkoord, hebben wij meegenomen. Wij gaan meer inzetten op inwonersparticipatie.

Onze speerpunten in de komende bestuursperiode zijn:

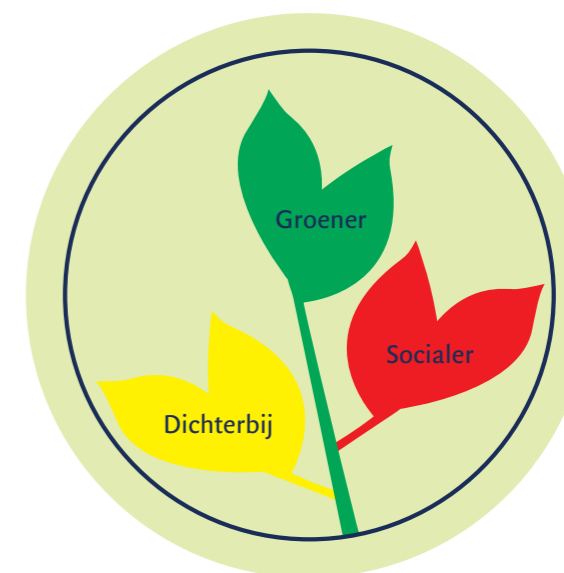
- een klantgerichte en adequate dienstverlening aan inwoners, ondernemers en instellingen
- realisatie van betaalbare woningen en versterking van kwetsbare wijken
- versterking van de lokale ondersteuning, zorg en samenredzaamheid
- vergroting van de kansgelijkheid
- vergroting van de bestaanszekerheid en het tegengaan van (energie-)armoede en schulden
- versterking van de natuur en vergroening van de leefomgeving
- versnelling van de energie- en warmtetransitie
- klimaatadaptatie en de aanpak van de stikstof- en fijnstofuitstoot
- investeren in ons welzijn via onderwijs, sport en cultuur
- investeren in onze (verkeers-)veiligheid
- bestrijding van discriminatie
- versterking van duurzame recreatie & toerisme
- versterking van de lokale circulaire economie
- een goed vestigingsklimaat voor ondernemers en bedrijven
- het meer betrekken van inwoners bij ons beleid en de uitvoering daarvan
- stimuleren dat alle inwoners kunnen meedoen
- een wijkgerichte aanpak en preventie
- een sluitende meerjarenbegroting

Wij houden bij onze keuzes nadrukkelijk rekening met toekomstige generaties. Wij intensiveren de lokale en regionale samenwerking. Daarbij hechten wij veel waarde aan lokale samenwerkingen met ondernemers en het onderwijs.

Bij onze ambities hoort ook dat we als gemeentelijke organisatie een voorbeeldfunctie hebben. Wij blijven onze gemeentelijke organisatie en dienstverlening verbeteren. De gemeente Rheden die wij voor ons zien, heeft oog voor de menselijke maat, is begrijpelijk, bereikbaar en aanspreekbaar voor inwoners. Wij werken op basis van vertrouwen.

Samen gaan wij verder op weg naar een duurzame samenleving. Een samenleving waarin we samen met inwoners de schouders eronder zetten. Een gemeente waarin het welzijn voor huidige en toekomstige generaties voorop staat en waarin alle inwoners naar vermogen mee kunnen doen. Met een solide fundament met bestaanszekerheid voor iedereen en een perspectief van vooruitgang in het (samen)leven.

Wij leggen met onze ambities de lat hoog en beseffen dat wij mogelijk niet alle ambities volledig zullen realiseren. De zeer dynamische maatschappelijke context, de onzekere gemeentefinanciën en de wisselvallige, vaak ontoereikende, rijksbijdragen zijn sterk bepalende factoren. Om toch zoveel mogelijk van onze ambities te realiseren, zullen wij actief en creatief naar oplossingen en aanvullende middelen zoeken.



Het zijn turbulente en onzekere tijden waarin wij elkaar willen vasthouden. En tegelijkertijd willen we bouwen aan een solide en duurzame toekomst. Wij zullen daarin met elkaar keuzes maken en verantwoordelijkheid nemen. Dit ambitieuze coalitieakkoord is daarbij onze leidraad.

Gemeente Rheden 24 mei 2022

GroenLinks  
Tim Endevelt

D66  
Erik Roumen

PvdA  
Marleen Noorland

GPR/B  
Thomas Eskes

ChristenUnie  
Hendri Witteveen



# I VOOR EN DOOR INWONERS

## Samen met inwoners

We willen meer aandacht voor onze inwoners en meer ruimte voor het gesprek en initiatieven vanuit de inwoners. We gaan daarom extra inzetten op zorgvuldige participatie en communicatie. We werken samen met inwoners en maken heldere afspraken. We werken met 'right to challenge' ofwel het uitdaagrecht. Dat houdt in dat inwoners taken van overheden overnemen als zij het slimmer, beter, goedkoper of anders kunnen doen.

We willen kijken hoe we regels kunnen verminderen en vereenvoudigen. Bovendien willen we regelmatig ons beleid met betreffende inwoners en organisaties bespreken. Dit zal bijdragen aan een verdere versterking van het participatieproces.

## Betrokkenheid vergroten

De coalitie vindt betrokkenheid van inwoners bij alle begrotingsprogramma's belangrijk. De opkomst voor de laatste gemeenteraadsverkiezingen was laag. We willen het vertrouwen van de inwoners in de lokale politiek en de betrokkenheid van inwoners vergroten.

## Meer participatiemogelijkheden

Om meer (en meer verschillende) mensen te betrekken, willen we verschillende middelen inzetten zoals een digitaal participatieplatform en het burgerberaad. Bovendien onderzoeken we hoe we ook inwoners met afstand tot de politieke besluitvorming, kunnen bereiken. We gaan met jongeren in gesprek om samen te verkennen hoe we hen meer bij de politiek kunnen betrekken.

Voor de jeugd die nog te jong is om mee te praten, voeren we voor alle plannen de generatiecheck uit: we kijken wat het effect is voor de volgende generatie. Ook gaan wij inwoners meer betrekken bij de inrichting van hun leefomgeving en de ontwikkeling van woon-zorg vormen.

## Klantvriendelijke dienstverlening

De dienstverlening aan inwoners is snel, respectvol en prettig. De dienstverlening is zowel via een persoonlijk contact als digitaal. Voor inwoners die daar behoefte aan hebben is fysiek contact mogelijk. Waar nodig worden inwoners ondersteund in de wijken.

## Regionale samenwerking

De coalitiepartijen hechten veel waarde aan de gemeentelijke onafhankelijkheid en zelfstandigheid. Voor een aantal maatschappelijke vraagstukken is regionale samenwerking gewenst of noodzakelijk en soms verplicht. De regionale samenwerkingen waarin wij participeren hebben een duidelijke toegevoegde waarde en vergroten onze effectiviteit en efficiency. In deze samenwerkingen hebben wij een actieve opstelling en inbreng. Daarbij hebben wij oog voor de democratische legitimatie.

## Bestuurlijke vernieuwing

Intensieve inwonersparticipatie vraagt om een heroriëntatie op de bestuurlijke verhoudingen.

Wij willen samenwerken met alle raadsfracties en steven naar breed gedragen besluitvorming binnen de gemeenteraad. Het instrument van de Raadsagenda versterkt ons democratisch functioneren en de betrokkenheid van alle partijen. Via de Raadsagenda verkennen en verdiepen we onderwerpen met alle aanwezige partijen. Wij zoeken naar een instrument om onze inwoners, belangenverenigingen, ondernemers en de raad beter te betrekken bij de besluitvorming.

## II ZORG

### Zorg voor elkaar

Ons uitgangspunt is dat inwoners de zorg en ondersteuning krijgen die zij nodig hebben. En dat de hulp vanuit de informele netwerken en de professionals goed op elkaar aansluiten. Passende zorg en ondersteuning is laagdrempelig, goed toegankelijk en bij voorkeur dichtbij huis. Als er sprake is van multi problematiek dan blijven wij werken volgens het principe '1 gezin, 1 plan, 1 regisseur' en verminderen we de bureaucratie en regel-druk. Wij werken vanuit vertrouwen in onze inwoners, in onze professionals en in onze partners.

Bij de gemeentelijke Toegang willen wij acceptabele wachttijden en doorlooptijden voor onze inwoners.



Wij streven naar een samenhangende aanpak. Wij hebben oog voor multi problematiek vanuit alle levensdomeinen (gezondheid, zorg, werk, inkomen, schulden, wonen, onderwijs, veiligheid, sport, cultuur en dergelijke). Succesvolle bemiddelingen/ingrepen en instrumenten, zoals de doorbraakmethode, de onafhankelijke cliënt-ondersteuning en Jongeren op gezond gewicht zetten we nog sterker door.

### Preventie

Wij versterken de inzet op preventie en vroeg-signalering. Tijdige ondersteuning en hulp voorkomen verergering van de problematiek en daarmee ook stress en verzwaring van de benodigde zorg en ondersteuning bij onze inwoners. Wij betrekken hierbij ook maatschappelijke partners.

Wij stimuleren een gezonde levensstijl en gaan uit van positieve gezondheid: gezonde voeding, voldoende beweging, ruimte voor ontmoeting, verbinding en talentontwikkeling. Een uitnodigende leefomgeving is daarbij een voorwaarde. Wij streven naar een toegankelijke openbare ruimte met dito wijkvoorzieningen. Ook zien wij kansen voor breed inzetbare voorzieningen in de wijk. Onderwijs, jongerenwerk, leefstijlcoaches, sport en cultuur gaan wij stimuleren om zo een belangrijk bijdrage te leveren aan preventie.

Ondersteuning van mantelzorg blijft belangrijk. Wij stimuleren de totstandkoming van vernieuwende woonzorgvormen, zodat inwoners langer zelfstandig wonen en kunnen blijven 'meedoen'. Wij willen een dementievriendelijke en seniorvriendelijke gemeente zijn. Publieke voorzieningen in de gemeente moeten voor iedereen toegankelijk zijn. Dit doen we samen met de betreffende inwoners. Preventie beoogt een besparing op de zorgkosten. Waar het kan, gaan we de besparing op de zorgkosten inzetten voor preventie. Wij gaan hierover in gesprek met zorgverzekeraars.

### Wijkgerichte aanpak

Wij kiezen voor een wijkgerichte aanpak om de sociale basis te versterken en te verbreden. Ook willen we meer inzetten op ontmoeting en sociale activering. Wij versterken daarmee de samenredzaamheid in de buurt en ondersteunen gezinnen en mantelzorgers.

De aanpak 'van onderaf' zoals we die in de wijk Dieren Stenfert ontwikkelen, willen we, na evaluatie, ook in andere wijken toepassen.

Wij maken data-analyses op wijkniveau en combineren dit met ervaringen van inwoners, vrijwilligers en professionals die in de wijk actief zijn. We zetten daarbij ervaringsdeskundigen in.



### Specifieke groepen

Veel inwoners in de gemeente zijn zelfredzaam. Voor degenen die wel ondersteuning nodig hebben, zijn er herkenbare (fysieke) informatiepunten van waaruit verwijzing naar zorg en ondersteuning kan plaatsvinden. We bouwen voort op het versterken van de zelfredzaamheid en de samenredzaamheid in de wijk. We leggen de focus op kwetsbare inwoners: kinderen (binnen brede gezinsaanpak), jongeren, nieuwkomers en personen met verward gedrag (GGZ). Specifieke aandacht gaat uit naar minderjarige asielzoekers (snelle toegang tot onderwijs) en uitgeprocedeerde vluchtelingen. Deze laatste groep bieden wij in regioverband een Bed-Bad-Brood-Begeleiding<sup>1)</sup> voorziening. We onderzoeken een proef met het Wmo-abonnementstarief. Het tariefsysteem heeft een aanzuigende werking op welgestelde inwoners met voldoende draagkracht om zelf in hulp bij het huishouden te voorzien. De Wmo-voorzieningen blijven uiteraard altijd toegankelijk voor inwoners die dat nodig hebben.

### Uitvoering van zorg

De uitvoering van de gemeentelijke zorgverlening kan op verschillende manieren worden georganiseerd: aanbesteding, subsidiering of zelf uitvoeren. Bij nieuwe keuzes willen wij dat de gemeenteraad aan de voorkant wordt geconsulteerd. Dit willen we ook bij tussentijdse verlengingen.

Op deze wijze kunnen we de kaderstellende rol van de gemeenteraad versterken.

Het beleid en de uitvoering geven we samen met inwoners en partners vorm.

<sup>1)</sup> Begeleiding betreft ondersteuning om te komen tot een humaan legaal bestaan in Nederland of het land van herkomst

# III KANSENGELIJKHEID EN BESTAANSZEKERHEID

## Gelijke kansen

Alle inwoners hebben recht op goede huisvesting, onderwijs, zorg, inkomen, deelname aan de samenleving, veilige en gezonde leefomgeving en zelfontplooiing. Iedereen mag het leven naar eigen inzichten inrichten en dromen waarmaken. Iedereen verdient gelijke kansen om mee te doen. Inwoners die dat nodig hebben, krijgen daarbij ondersteuning.

Kansengelijkheid betekent voor ons ook inclusiviteit. Wij verkennen de mogelijkheden van experimenten met meer bestaanszekerheid, zoals een basisinkomen/basisbaan/werken met behoud van een deel van de uitkering. Ook bieden wij arbeidsmigranten en vluchtelingen naast onderdak, kansen op opleiding en fatsoenlijk werk. In de steeds complexer wordende financiële wereld, ondersteunen wij inwoners met het ontwikkelen van financiële vaardigheden. Door een gerichte communicatie zorgen wij ervoor dat onze minimaregelingen en schuldhulpverlening goed bekend zijn. Gebiedsteams werken proactief en zijn de spil in een goed vroeg signaleringsnetwerk.

## Kinderen

Wij willen dat kinderen gelijke kansen krijgen. Wij benutten de signaleringsfunctie van de voor-, tussen- en naschoolse educatie en het onderwijs.

Om de kansen van kinderen te vergroten, krijgen gezinnen met kinderen met te weinig financiële draagkracht extra ondersteuning. Denk hierbij ook aan jongerenwerk, sport en cultuur. Bij kwetsbare gezinnen kijken we naar de totale gezinssituatie.

## Bestaanszekerheid

Minima zijn financieel kwetsbaar. Hetzelfde geldt voor de inkomens daar net boven (armoedeval). Deze inwoners krijgen van ons ondersteuning om te kunnen (blijven) meedoen. We hebben oog voor stille armoede en spannen ons in om regelingen ook bij deze inwoners aan te bieden. Hierbij passen wij maatwerk toe. Wij nemen, waar nodig, schulden over om multi problematiek te voorkomen en stress te verminderen. Vooral jongeren en jong volwassenen moeten met een schone lei hun volwassen leven kunnen beginnen. Wij doen onderzoek naar de herkomst van schulden en de werkwijze van bewindvoering.

# IV VOLKSHUISVESTING EN LEEFBAARHEID

## Woningtekort tegengaan

We hebben enorme woningnood en een crisis op de huizenmarkt. In de Groene Metropoolregio willen wij tot 2040 circa 60.000 woningen extra realiseren. Wij willen hier een flinke bijdrage aan leveren passend bij een groene leefomgeving. De vitaliteit van onze kernen krijgt daardoor een stevige impuls. Wij gaan daarvoor actief op zoek naar mogelijkheden en kansen voor woningbouw (huur en koop). Wij onderzoeken of een actief grondbeleid ons kan helpen bij het realiseren van betaalbare woningen. Ook stimuleren wij verschillende woonvormen en innovatieve vormen van collectief particulier opdrachtgeverschap<sup>2)</sup>.

Allereerst zoeken wij naar inbreiding en verdichting in onze kernen. Wij kijken nadrukkelijk ook naar omvorming van leegstaande panden of bedrijventerreinen. Op beperkte schaal hoger bouwen in de grotere kernen, gaan wij niet uit de weg. Bij nieuwe en gerenoveerde woningen is het uitgangspunt: klimaatneutraal, circulair en natuurinclusief.

Wij willen een deel van vrijkomende sociale huurwoningen reserveren voor inwoners uit onze eigen gemeente. Wij vinden het belangrijk dat onze inwoners in de eigen kern kunnen blijven wonen. Opgebouwde sociale netwerken blijven zo bestaan en de sociale binding wordt versterkt.

## Betaalbare, levensloopgeschikte woningen

Wij zien vooral een tekort aan woningen voor de lage - en middeninkomens. Wij vinden het belangrijk om juist voor deze doelgroepen betaalbare en toegankelijke woningen te realiseren. We willen bouwen voor de behoefte, dus als uit het nieuwe woningbehoefteonderzoek (eind 2022) blijkt dat we meer moeten inzetten op andere prijsklassen, herzien we in 2023 de bouwopgave.

We zetten ook in op passende woonruimte voor starters en senioren onder andere door een betere doorstroming op de woningmarkt. Door levensloopgeschikte woningen te bouwen, komt er meer aanbod voor senioren. Senioren die dat willen, helpen we om daadwerkelijk te verhuizen. Hiermee komen lange verhuisketens op gang en helpen we meer huishoudens aan een passende woning. Aan het eind van de keten ontstaat er dan ook een betaalbaar aanbod voor starters.

## Veerkrachtige wijken en dorpen

Wij willen een woningmix die bijdraagt aan (veer-)krachtige wijken/kernen met voldoende sociale binding, goede leefbaarheid en voldoende draagkracht om winkel- en maatschappelijke voorzieningen in stand te houden.

We onderzoeken de mogelijkheid om met een integrale wijkaanpak, wijken te ondersteunen. Hier komen sociale en fysieke ingrepen samen die elkaar versterken en op elkaar aansluiten. Als proef starten we met deze wijkaanpak in Dieren Stenfert (vanuit leefbaarheid, veerkracht, duurzaamheid en veiligheid). We werken van onderaf aan met inwoners en partijen die actief zijn in de wijk. Hier halen we op wat de behoefte van de inwoners is en zetten we in op leefbaarheid, sociale verbinding, duurzaamheid en veiligheid. Deze aanpak ontwikkelen we door en rollen we, na evaluatie, verder uit in andere wijken en dorpen.

<sup>2)</sup> Collectief Particulier Opdrachtgeverschap (CPO) is een vorm van sociale projectontwikkeling waarbij toekomstige bewoners gezamenlijk opdrachtgever zijn voor hun eigen nieuwbouwproject.



# V ENERGIETRANSITIE, KLIMAAT & MILIEU

## Rheden CO<sub>2</sub> neutraal in 2040

Wij willen dat Rheden in 2040 CO<sub>2</sub> neutraal is. We nemen de uitkomsten van het Burgerberaad Rheden over in het vertrouwen dat met de uitkomsten een CO<sub>2</sub> neutraal Rheden in 2040 wordt gerealiseerd met een waarborg voor de gezondheid van de inwoners.

Bij de uitvoering van het klimaatbeleid houden we ons aan de wetten en wetenschappelijk onderbouwde kaders en normen voor licht, lucht, geluid en gevaarlijke stoffen. In afwachting van de resultaten van het Burgerberaad, gaan wij voortvarend aan de slag met energiebesparing en de warmtetransitie.

We zetten in op energiebesparing door onze inwoners, instellingen en bedrijven. Bij de opwek van hernieuwbare energie stemmen wij regionaal af maar maken wij ook lokaal vooruitgang. Wij stellen ons op weg naar 2040 tussendoelen en sturen jaarlijks bij: doen we de goede dingen en doen we de dingen goed?

## Bewustwording en gedrag

Een duurzame lokale samenleving maakt over de volle breedte op alle gebieden bewust duurzame keuzes. Dit vereist een brede gedragsverandering in onze samenleving. Een gedragsverandering die pas tot stand kan komen als mensen zich bewust zijn van de gevolgen van hun handelen. Wij willen dan ook investeren in deze bewustwording en gedragsverandering, waarbij we ook kijken naar wat we als gemeente zelf kunnen doen; hoe we concrete stappen kunnen zetten en deze ook voldoende kunnen ondersteunen. De gemeentelijke organisatie geeft daarbij in haar bedrijfsvoering het goede voorbeeld door onder andere een verdere verduurzaming van haar vastgoed, door circulair handelen en bijaanbestedingen. Dit voorbeeldgedrag vragen wij ook van verbonden partners en gesubsidieerde organisaties.

## Wijkgerichte warmtetransitie

We hebben ook in Rheden de opgave om gefaseerd het aardgasgebruik af te bouwen en voor de verwarming van onze huizen en bedrijven te kijken naar duurzame alternatieven. De uitrol van deze warmtetransitie krijgt in Rheden een extra impuls en combineren we per wijk zoveel mogelijk met de energietransitie en vergroening van de mobiliteit. We willen maatwerk leveren per wijk, de bewoners waar nodig ontzorgen en de warmte- en energietransitie voor iedereen bereikbaar houden.

## Aanpassen aan een veranderend klimaat

Klimaatadaptatie wordt een vast onderdeel van al onze plannen in de openbare ruimte. We willen hittestress en wateroverlast zoveel mogelijk voorkomen en maken daarbij gebruik van enthousiasmerende acties. Werken aan een duurzaam Rheden mag ook gewoon leuk zijn!

## Iedereen doet mee

Om ervoor te zorgen dat iedereen kan meedoen, kijken we naar de kansen die er liggen om inwoners en verenigingen te ondersteunen en hun (financiële) zorgen weg te nemen. Wij ondersteunen minder draagkrachtigen om de energie-transitie betaalbaar te houden en we willen energie-armoede tegengaan.

Door concrete prestatieafspraken met woningbouwcorporaties en huurdersverenigingen sturen wij op verduurzaming van woningen. Uiteraard bewaken wij de voortgang. Wij zien toe op de nakoming van die afspraken en zullen dit waar nodig en mogelijk afdwingen.

## Mobiliteit

We zetten in op wandelen, fietsen, autodelen en openbaar vervoer. We stimuleren slimme en duurzame mobiliteitsvormen. Wij willen de buslijnen minimaal behouden. We bouwen de laadinfrastructuur voor elektrisch vervoer verder uit en we stimuleren door pilots verdere innovaties die bijdragen aan slimme en duurzame mobiliteit.



## Milieu

Wij zetten ons in voor verdere verbetering van het milieu. Speerpunt daarbij is het hergebruik van afval en de scheiding van afvalstromen. Wij stimuleren bewustwording in de wijken. Ook onderzoeken we de mogelijkheden voor het zelf verwerken van organisch afval in de wijk. We vergroenen onze lokale belastingen, heffingen en leges<sup>3)</sup>.

Aansluitend op het 'Schone lucht akkoord' komt er een aanpak gericht op verbetering van de luchtkwaliteit met name voor situaties waarbij de risico's op gezondheidsschade groot zijn (bijvoorbeeld bij houtstook).

Wij ontmoedigen het gebruik van chemische bestrijdingsmiddelen door particulieren en bedrijven. Wij geven zelf het goede voorbeeld door ecologisch verantwoord beheer van de openbare ruimtes en gemeentelijke terreinen. Wij gaan verder met het verduurzamen van onzesport- en cultuuraccommodaties (inclusief de dorpshuizen). Onderdeel daarvan is ook het gifvrij onderhoud van velden, terreinen en openbare ruimten.

<sup>3)</sup> Differentiatie in de gemeentelijke belastingen, heffingen, leges obv de duurzaamheid van activiteiten, diensten of gebouwen.



# VI NATUUR, RECREATIE & TOERISME

## Natuur

Wij leven in een omgeving met een unieke afwisseling van bos, heide, beken en sprengen, landgoederen, kastelen, monumenten en een rivierengebied met prachtige uiterwaarden. Het is een voorrecht hier te mogen wonen, werken en recreëren. Deze omgeving is van onschatbare (maatschappelijke) waarde en heeft uiteraard ook een grote aantrekkingskracht op bezoekers. Maar de natuur gaat achteruit! Door onder andere de neerslag van luchtverontreinigingen (zoals stikstof), verdroging, versnippering en een toenemende recreatieve belasting, treedt verschraling op van de biodiversiteit.

Het behouden, beschermen en versterken van ons landschap en de natuurwaarden, in balans met een zorgvuldig recreatief gebruik, is één van de hoofddoelen van dit coalitieakkoord. De gemeente neemt hierin actief regie.

Wij willen de natuur versterken en het groene karakter van onze gemeente intensiveren, zowel in de dorpen als in het gebied tussen de dorpen. Wij ondersteunen de verandering in de landbouw naar natuur-inclusief-boeren <sup>4)</sup>. Wij herstellen en versterken de biodiversiteit; allerlei verschillende vormen van leven van planten en dieren. Niet alleen in de natuurgebieden maar ook in onze dorpen. Met een gemeentelijk soortenmanagementplan <sup>5)</sup> ondersteunen we inwoners met een regelluwe en toch diervriendelijke procedure bij veranderingen in de bebouwde omgeving. Wij stimuleren meer groen in de openbare ruimte omdat dit bijdraagt aan het herstel van de biodiversiteit en de bestrijding van hittestress. Wij zetten in op een afname van de bestrating waardoor meer hemelwater in de bodem kan doordringen en het grondwaterpeil kan stijgen. Wij stimuleren natuurlijke bestrijdingsmaatregelen bij plagen.

Wij onderzoeken de mogelijkheden van een landschapsfonds <sup>6)</sup> voor het behoud en verfraaien van natuur en landschap. Activiteiten die de natuurgebieden belasten, verminderen we daar waar het kan.

## Recreatie & toerisme

Wij verminderen de recreatiedruk op onze natuur door bezoekersstromen in goede banen te leiden en te spreiden. Bezoekersstromen die het milieu of de omgeving erg belasten, willen we beperken.

Recreatie & toerisme is een belangrijke economische pijler die wij, in balans met de natuur, verder willen ontwikkelen. Een belangrijk accent ligt bij het versterken van de verblijfsrecreatie (hogere bestedingen en meer werkgelegenheid). Daarbij willen wij onze dorpen aantrekkelijker maken voor toeristen. Dit draagt ook bij aan de levendigheid in de dorpen.

Natuur, recreatie & toerisme hebben een grote economische en maatschappelijke potentie. Daarom vinden wij het belangrijk om hierop een brede visie te ontwikkelen samen met onze inwoners, ondernemers, maatschappelijke partners, de provincie en gemeenten in de regio.



<sup>4)</sup> Natuurinclusieve landbouw is kort gezegd een manier van boeren waar ook de natuur baat bij heeft, waarbij gewerkt wordt binnen de grenzen van de natuur. Boeren waardoor de biodiversiteit, de rijkdom aan planten en dieren toeneemt. Concreet betekent dit minder intensief gebruik van mest en krachtvoer; gewasbeschermingsmiddelen gaan helemaal of grotendeels in de ban.

<sup>5)</sup> Een soortenmanagementplan is de nieuwe vorm van collectieve ontheffing op de Wet natuurbescherming (Wnb). De Wnb uit 2017 voorziet in de bescherming van planten en dieren. Activiteiten waarbij mogelijk beschermde soorten in het gedrang komen moeten worden geïnventariseerd. Wanneer nodig, moeten er soortbeschermende maatregelen genomen worden. Met het gemeentelijke soortenmanagementplan verkrijgt de gemeente een collectieve ontheffing ter vervanging van de individuele aanvragen terwijl toch de bescherming van diersoorten gewaarborgd is.

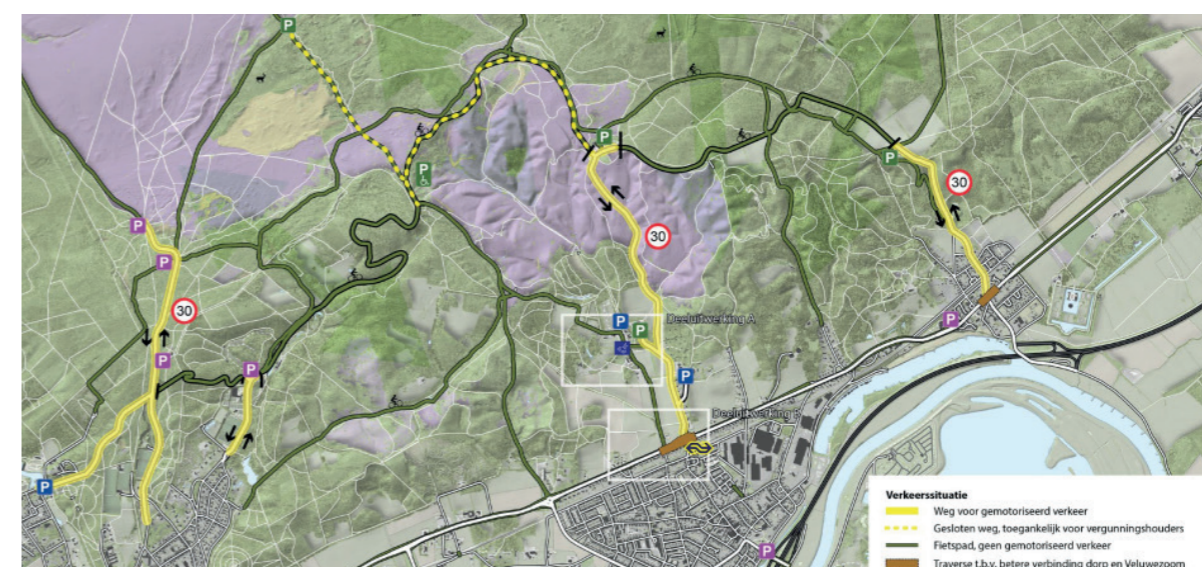
<sup>6)</sup> Een landschapsfonds is een fonds met middelen voor initiatieven van lokale organisaties voor natuur en landschapsbeheer. Bij voorkeur gevuld met bijdragen van zowel overheden als inwoners en bedrijven.

## Posbank

Wij willen de natuurwaarden van de Posbank vergroten door de recreatieve druk te verminderen. Bovenmatige gemotoriseerde bezoekersstromen leiden tot overlast voor andere recreanten en aangrenzende woonwijken. En daarnaast ontstaan er door de verkeersdruk onveilige verkeerssituaties. Ook zijn er illegale activiteiten in de nachtelijke uren. Wij zoeken, samen met inwoners, belangenverenigingen, ondernemers en instellingen, naar een nieuwe balans tussen natuurwaarden, natuurbeleving, (verkeers-)veiligheid en minder overlast.

Wij willen een forse reductie van het gemotoriseerde verkeer in het natuurgebied op en rond de Posbank. Uitgangspunt is het Principeplan zoals vastgesteld door de gemeenteraad in februari 2022, uitgebreid met een weekendafsluiting voor doorgaand gemotoriseerd verkeer voor het hele jaar en een weekafsluiting (24/7) voor doorgaand gemotoriseerd verkeer in de maanden juli en augustus.

De Posbank blijft toegankelijk. Zie afbeelding.



Daarnaast zoeken wij actief naar mogelijkheden om de gewenste afsluiting voor gemotoriseerd verkeer. Daarnaast zoeken wij actief naar mogelijkheden om de gewenste afsluiting voor doorgaand gemotoriseerd verkeer zo snel mogelijk uit te voeren om de overlast in de aanliggende wijken te verminderen.

We monitoren de ontwikkelingen en stellen maatregelen bij om ook op de langere termijn een goed evenwicht te realiseren tussen natuurwaarden, natuurbeleving, veiligheid en minder overlast.



## VII ECONOMIE & WERK

### Duurzame economische ontwikkeling

Wij willen dat de gemeente Rheden een gemeente blijft waar het prettig ondernemen is. We streven naar een duurzame lokale economie bekeken vanuit de benadering van brede welvaart <sup>7)</sup>. Een duurzame lokale economie betekent ook dat er ruimte is voor iedereen in de samenleving om mee te kunnen en mogen doen. Wij stimuleren sociaal en circulair ondernemerschap.

De lokale Triple Helix-samenwerking tussen gemeentelijke overheid, ondernemers en onderwijs zetten we voort. Digitale en fysieke ontmoetingsplaatsen zorgen voor kennisuitwisseling, vergroting van het netwerk en het opdoen van inspiratie. De route naar een duurzame inclusieve economische ontwikkeling vraagt om een structurele samenwerking zowel lokaal als regionaal (Groene Metropool).

### Circulaire bedrijvigheid

Wij streven naar een Rhedense economie die circulair is. Samen met het onderwijs en het bedrijfsleven gaan we in beeld brengen waar we nu staan en wat er nodig is. Wij geven daarbij als gemeente zelf het goede voorbeeld. Circulariteit staat voorop in ons handelen en ook in onze bedrijfsvoering. Circulariteit, duurzaamheid en inclusiviteit vormen belangrijke criteria in ons vestigings- en aanbestedingsbeleid.

Wij stimuleren de lokale economie door lokale ondernemers bij aanbestedingen een kans te bieden mee te doen. We zoeken de maximale ruimte op om dit verder te stimuleren en gaan dit monitoren.

Wij bevorderen duurzame productie en consumptie van lokaal voedsel. Korte voedselketens dragen bij aan duurzame voedselvoorziening, gezonde leefstijl en een duurzame lokale economie.

Wij blijven ons inzetten voor een actieve dienstverlening aan ondernemers. Nieuwe (circulaire) ideeën kunnen daarom rekenen op een houding die zich kenmerkt door 'ja, mits'. Wij richten een ondernemersloket in met één aanspreekpunt voor ondernemers. Voor de Rhedense economische ontwikkeling is het belangrijk ondernemerschap te blijven stimuleren.

Wij focussen daarbij vooral op (cultuur-)toerisme & recreatie, circulaire bedrijvigheid en kleinschalige bedrijvigheid (starters en mkb). Voor de ontwikkeling van werkgelegenheid zijn wij, mede door onze ruimtelijke beperkingen, sterk aangewezen op de regionale arbeidsmarkt.

Wij willen de winkelgebieden in de gemeente Rheden aantrekkelijker maken door meer de relatie te leggen met andere functies zoals cultuur en horeca. Dorpen met aantrekkelijke ontmoetingsplaatsen geven meer verbinding tussen inwoners en trekken meer bezoekers uit de regio.

### Werk

Meedoen is belangrijk. Werk is een vorm van meedoen. Het is onze ambitie om zoveel mogelijk inwoners vanuit de bijstand te laten meedoen. Wanneer uitstroom naar betaald werk niet mogelijk is, stimuleren wij sociale activering en vrijwilligerswerk om zo toch een bijdrage te leveren. Om de arbeidsmarktkansen van bijstandsgerechtigden te vergroten, stimuleren wij bij- en herscholing. Wij stimuleren het bedrijfsleven om de inclusieve arbeidsmarkt verder vorm te geven.

In ons bijstandsbeleid werken wij vanuit vertrouwen en met een menselijke maat, waarbij tegenover rechten ook plichten staan. De mogelijkheden van inwoners zijn leidend en niet de regels. Wij willen een ruimhartiger beleid voor giften en eigen middelen.

Wij starten een vertrouwensexperiment <sup>8)</sup> in de bijstand. De arbeidsmarkt is volop in beweging. Het tekort aan vakmensen groeit terwijl de populariteit voor deze banen afneemt. Wij willen samen met het bedrijfsleven en het onderwijs onderzoeken of er een vakschool in de gemeente Rheden kan komen.

<sup>7)</sup> Brede welvaart omvat alles wat mensen van waarde vinden. Naast materiële welvaart gaat het ook om zaken als gezondheid, onderwijs, milieu en leefomgeving, sociale cohesie, persoonlijke ontplooiing en (on)veiligheid

<sup>8)</sup> Het gaat om een andere aanpak binnen de Participatiewet met minder regels in de bijstand en meer begeleiding, meer keuzevrijheid en meer financieel profijt bij het genereren van eigen inkomsten.

# VIII SPORT EN CULTUUR

## Sport en cultuur: meer dan leuk!

Het is onze ambitie om jong en oud te laten kennismaken met sport en cultuur in onze gemeente en in de regio. Wij vinden sport en cultuur belangrijk: inwoners beleven er plezier aan, kunnen zich er in bekwalen en ontlenen er identiteit aan. Daarnaast zijn sport en cultuur een belangrijk instrument voor een gezonde fysieke, mentale en sociale ontwikkeling. Maar sport en cultuur hebben ook een grote maatschappelijke waarde zoals de binding in de buurt door het buurtsporten en de kracht van kunst in de buurt.

Wij willen dat sport en cultuuractiviteiten bijdragen aan sociale verbinding en samenredzaamheid in onze kernen. Wij ondersteunen verenigingen daarbij. Wij willen dat sport en cultuur toegankelijk, laagdrempelig, dichtbij en betaalbaar zijn.

Onze sport- en cultuuraccommodaties (inclusief onze dorpshuizen), maar ook onze openbare ruimten, spelen hierbij een belangrijke rol. Wij zien de openbare ruimte als een multifunctionele ontmoetingsplaats, als ruimte om te bewegen en te sporten (Urbansports) en als een podium voor cultuur.

Wij gaan de openbare ruimte aanvullen met vrij toegankelijke sportmogelijkheden en kunst.

Wij onderzoeken de invoering van een algemene Sport & Cultuur-pas. Wij gaan actief op zoek naar kansen om sport- en cultuurevenementen in onze gemeente te laten plaatsvinden. Ook organiseren wij, in samenwerking met onze partners, in onze gemeente de 'Dag van Sport & Cultuur'.

## Sport en bewegen

Sport en bewegen vormen de basis voor een gezonde leefstijl. Sport en bewegen dragen ook bij aan het vergroten van weerbaarheid en vitaliteit, aan het leren over sportiviteit en respect, aan maatschappelijke participatie en leefbaarheid in de buurt. Wij stimuleren brede deelname aan sportbeoefening door jong en oud. Wij verkennen de meerwaarde van de inzet van buurtsport-coaches in kwetsbare wijken.

Wij willen een breed en gevarieerd sportaanbod met ruimte voor vernieuwingen en pilots. Daarbij stemmen wij ons sport- en voorzieningenaanbod ook af met buurgemeenten.

De verenigingen krijgen onze steun. Samen gaan we verkennen hoe we het open-club <sup>9)</sup> concept concreet kunnen toepassen. We denken daarbij aan een breder aanbod van sport(gerelateerde) activiteiten en aan veelzijdig gebruik van sportaccommodaties. In het dorp Rheden is hiermee al enige ervaring. Wij willen dit verder toepassen.

Wij vinden zwemvaardigheid belangrijk en we verkennen met maatschappelijke partners hoe we dit kunnen stimuleren.

<sup>9)</sup> Een open club is een ontmoetingsplek waar voor iedereen de mogelijkheid tot persoonlijke ontwikkeling en betrokkenheid wordt gecreëerd. Gemeenten willen de kracht van sport en clubs gebruiken voor een gezondere samenleving en het verhogen van de leefbaarheid binnen de gemeente.

## Cultuur

Wij streven naar een rijk en divers cultuuraanbod. Hiervoor is een belangrijke rol voor het cultuurbedrijf RIQQ, Onze podiumvoorzieningen blijven minimaal op het huidige peil. Wij zijn trots op ons cultureel erfgoed en cultuuraanbod. Wij gaan, samen met RIQQ, onze cultuurparels meer promoten en profileren en het cultuuraanbod vergroten. Hiermee versterken we het cultureel leven in de dorpen, stimuleren wij de talentontwikkeling en het welbevinden van onze inwoners en wordt onze gemeente ook voor toeristen aantrekkelijker.

Wij vinden daarbij een optimale positionering en afstemming van cultuurvoorzieningen binnen de regio belangrijk. Cultuur verrijkt de leefomgeving van kinderen. Wij willen daarom meer aandacht voor de culturele ontwikkeling van kinderen (onder andere door meer creatief aanbod en muziekonderwijs).

Onze bibliotheekvoorzieningen blijven in stand. Zij spelen een belangrijke rol in de bestrijding van laaggeletterdheid en bij de ontwikkeling van digitale vaardigheden.





## IX VEILIGHEID

### Veiligheid algemeen

Wij willen met elkaar een samenleving zijn waarin inwoners en bezoekers zich veilig voelen. Het gevoel van veiligheid is een belangrijk onderdeel van de kwaliteit van onze leefomgeving. Wij gaan samen met inwoners en instellingen een leefbaarheids- en veiligheidsaanpak opstellen, waarbij wij starten in de meest kwetsbare wijken.

Wij willen een samenleving die uitgaat van gelijkwaardigheid, diversiteit en inclusie. Onderdrukking, uitbuiting en uitsluiting, worden door ons met kracht bestreden. Wij hebben aandacht voor de vroegtijdige signalering van kindermishandeling, wij zijn alert op mensenhandel en treden op tegen drugshandel (en de daarmee samenhangende overlast). Waar nodig ontwikkelen wij een gerichte aanpak en versterken wij de handhaving.

Wij bieden een veilige opvang voor vluchtelingen en zetten ons actief in om de integratie en participatie van statushouders, zowel lokaal als regionaal, te stimuleren.



Wij blijven ons inzetten voor bestrijding van ondermijningen ook voor de bestrijding van cybercriminaliteit. Veiligheidsmaatregelen toetsen we op proportionaliteit en privacy-effecten.

### Discriminatie

Wij verwerpen discriminatie in alle vormen. De gemeente treedt hier proactief tegen op. Wij richten een laagdrempelig en goed vindbaar gemeentelijk meldpunt in. Klachten worden onderzocht.

Onze gemeentelijke organisatie heeft een voorbeeld-functie. En wij verwachten dit ook van verbonden en gesubsidieerde organisaties. De gemeentelijke organisatie zal diversiteit en inclusiviteit nastreven en dit toepassen in haar personeelswerving.

### Verkeersveiligheid

Wij willen de verkeersveiligheid in de wijken, en met prioriteit bij scholen, vergroten. Wij willen buurten (vracht-)autoluw maken en, waar mogelijk en verantwoord, de snelheid in de bebouwde kom verlagen naar 30 km per uur met bijbehorende wegaanpassingen. Ook vergroten we de verkeersveiligheid op wegen buiten de bebouwde kom.

Bij de verkeersveiligheid in de wijken gaan we de bewoners intensief betrekken en zeggenschap geven. We gaan hiervoor het instrument van wijkbudgetten inzetten. Ons wegennet wordt fietsvriendelijker. Het fietsverkeer is uitgangspunt voor de inrichting van onze wegen. Ook zetten we ons in om in samenspraak met de provincie op provinciale wegen de veiligheid te verbeteren, verkeersgeluid te verminderen en de overlast van (sluip-)verkeer te verminderen.

Ook de veiligheid van spoorovergangen willen we vergroten met oog voor de bereikbaarheid c.q. ontsluiting van het gebied aan de andere zijde van het spoor. Wij treden hierover in overleg met ProRail en de NS. Het vervoer van gevaarlijke stoffen over het spoor door onze kernen is zeer ongewenst. Wij streven naar alternatieve routes.

# X FINANCIËN

## **Uitgangspunten**

Onze ambities en de maatschappelijke opgaven staan voorop. De gemeentelijke financiën zijn daarvoor een middel en geen doel. Onze uitgangspunten daarbij zijn: garanderen van een basisvoorzieningsniveau, de vervuiler betaalt en de sterkste schouders dragen de zwaarste lasten.

Wij focussen op verbetering van de brede welvaart en de bijdrage aan de Global Goals. Wij maken afwegingen op basis van integrale maatschappelijke baten en lasten, waarbij wij rekening houden met toekomstige generaties.

Wij verbreden onze businesscases met circulaire waarden gebaseerd op hergebruik en restwaarde binnen de hele levenscyclus. Om een integrale circulaire afweging mogelijk te maken, verruimen wij, waar nodig onze eigen interne (administratieve) richtlijnen en kaders. Uiteraard binnen de wettelijke voorschriften.

## **Financieel kader**

Wij vinden een gezonde reservepositie belangrijk om tegenslagen te kunnen opvangen. Wij willen de financiële positie versterken. Wij vinden het wenselijk dat hiervoor een raadsbreed draagvlak bestaat. Wij voegen jaarlijks een bedrag toe aan de algemene reserve en wij werken toe naar de door provincie Gelderland gehanteerde maatstaven voor een goede financiële positie. Het tijdspad om hiernaar toe te werken, stemmen we raadsbreed af. Voor 2023 begroten we een toevoeging van € 600.000 aan de algemene reserve. De overige financiële ruimte gebruiken we voor de ambities uit het coalitieakkoord. Voor de jaren daarna wordt de toevoeging bepaald aan de hand van de ambities uit het akkoord en de financiële ruimte op dat moment in de begroting. Deze afweging komt jaarlijks bij de begrotingsbehandeling aan de orde.

Rheden zit in de provincie Gelderland ver onder de gemiddelde belastingdruk. Afhankelijk van de koopkrachtontwikkeling van onze inwoners kan een OZB verhoging tot onder het Gelders gemiddelde ingezet worden voor het financieren van onze ambities. Deze afweging tussen ambities, financiële ruimte in de begroting en de lastenverandering voor onze inwoners, zal jaarlijks bij de begrotingsbehandeling aan de orde komen. In 2023 is de OZB-opbrengstverhoging 6 % (exclusief inflatiecorrectie).

Wij gaan een actiever grondbeleid voeren vooral waar dat bijdraagt aan het waar maken van belangrijke ambities zoals het realiseren van voldoende en betaalbare woningen. Wij zijn ons bewust van, en letten op de risico's van grondexploitatie en zorgen voor goed risicomanagement.

Het rijksbeleid met onvoldoende budgetten voor gemeenten heeft ons in het recente verleden in financiële problemen gebracht. Bij rijksbeleid en maatregelen met negatieve financiële consequenties voor onze gemeente, stellen wij ons steviger op om deze negatieve consequenties te voorkomen en te herstellen.

## **Lange termijn visie**

Een groot aantal vraagstukken vraagt een langjarige aanpak. Continuïteit is daarbij van belang. Wij nodigen alle raadsfracties uit om in samenspraak een Strategische Visie op te stellen.

## **Financiële effecten**

De maatschappelijke en financiële omstandigheden zijn op dit moment erg onzeker. Ook de hoogte van de rijksbijdrage (algemene uitkering) aan de gemeente is onzeker. Een gedetailleerde financiële uitwerking van het coalitieakkoord is in deze fase niet zinvol en past niet bij een coalitieakkoord op hoofdlijnen. Een eerste uitwerking van de coalitieambities vindt plaats bij de opstelling van de Meerjaren Programmabegroting 2023-2026. Bij deze begroting wordt een memo opgenomen met een uitwerking en toelichting op hoe de coalitieambities in de begroting zijn uitgewerkt.

Wij gaan jaarlijks, rond de Kadernota, de voortgang van onze ambities bekijken en opnieuw afwegen. Daarbij willen wij nadrukkelijk de hele raad betrekken.

Wij zijn bereid te investeren in onze ambities voor een betere samenleving. De omvang en het tempo van de hiervoor benodigde uitgaven, worden uiteraard mede bepaald door de financiële mogelijkheden van de gemeente. Als mogelijke dekkingsmiddelen zien wij onder andere de te verwachten positieve exploitatiesaldi volgens het financieel meerjarig perspectief extra inzet op het verkrijgen van provinciale, nationale en Europese subsidies, creatieve degelijke financieringsvormen en als laatste een mogelijke verhoging van de OZB-tarieven.

## **Bedrijfsvoering**

Een goede dienstverlening aan onze inwoners, ondernemers en instellingen vinden wij belangrijk. Daarvoor is een goed werkende gemeentelijke organisatie nodig. Slagvaardigheid in het realiseren van onze ambities is daarbij belangrijk. Op een aantal onderdelen zullen wij de digitale ondersteuning en digitale dienstverlening verbeteren.

# PORTEFEUILLE- VERDELING

Wij willen herkenbare en samenhangende wethouder portefeuilles. Wij hebben onze ambities in een vijftal thematische portefeuilles geclusterd die aansluiten bij de duurzame ontwikkelingsdoelen van de Verenigde Naties.

Wij vormen een collegiaal bestuur en wij benaderen vraagstukken waar nodig domein overstijgend.

PLANET PURPOSE PEOPLE PROSPERITY PARTNERSHIPS EN PEACE

## PLANET: DUURZAME LEEFOMGEVING

Paul Hofman | GroenLinks

- o Omgevingswet / Ruimtelijke Ordening
- o Vergunningverlening & Toezicht
- o Natuur en Landschap en Biodiversiteit
- o Milieu
- o Cultuur en Kunst
- o Cultuurhistorie
- o Erfgoed
- o Klimaatmitigatie
- o Dorpswethouder De Steeg, Ellecom, Spankeren, Laag-Soeren

## PEOPLE: ZORGZAME SAMENLEVING

Gea Hofstede | PvdA

- o Volkshuisvesting
- o Wmo
- o Werk & Inkomen
- o Armoedebestrijding en schuldhulpverlening
- o Volksgezondheid
- o Duurzame mobiliteit
- o Professionalisering en Human Resources
- o Begraven
- o Dorpswethouder Rheden

## PURPOSE: TOEKOMSTBESTENDIGE GEMEENTE

Dorus Klomberg | D66

- o Financien en bedrijfsvoering
- o Klimaatadaptatie, water en riolering
- o Openbare ruimte en groen
- o Inwonerparticipatie en dienstverlening
- o Duurzaam maatschappelijk vastgoed
- o Inclusieagenda
- o Handhaving
- o Dorpswethouder Dieren

## PROSPERITY: OPGROEIEN EN ONTWIKKELEN

Ronald ter Hoeven | GPR/B

- o Sport
- o Onderwijs & Educatie
- o Jeugd
- o Bibliotheek
- o Recreatie & Toerisme
- o Economie
- o Grondstoffen
- o Rheden Promotie
- o Dorpswethouder Velp

## PARTNERSHIPS EN PEACE: VEILIG & VERBONDEN

Carol van Eert | Burgemeester

- o Communicatie
- o Regionale samenwerking
- o Internationale betrekkingen
- o Coördinatie vluchtelingen
- o Openbare Orde & Veiligheid



